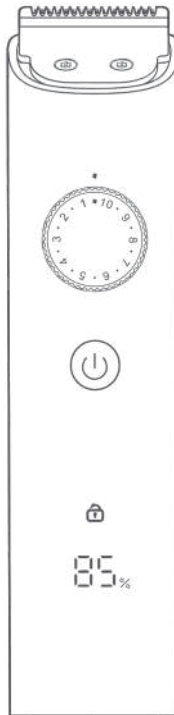




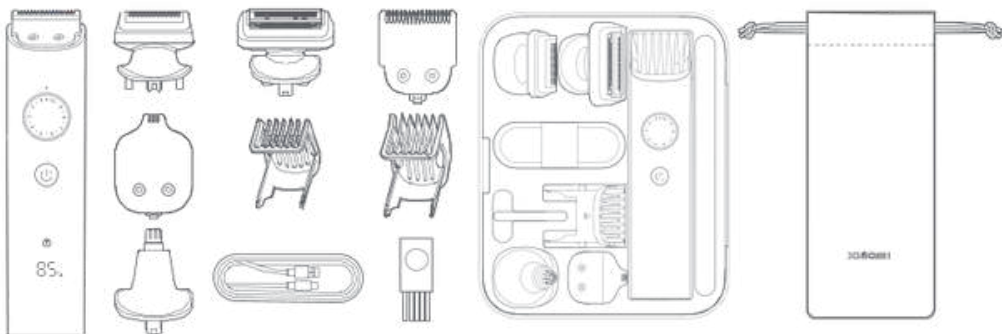
Grooming Kit Pro

vezeték nélküli szőrnyíró

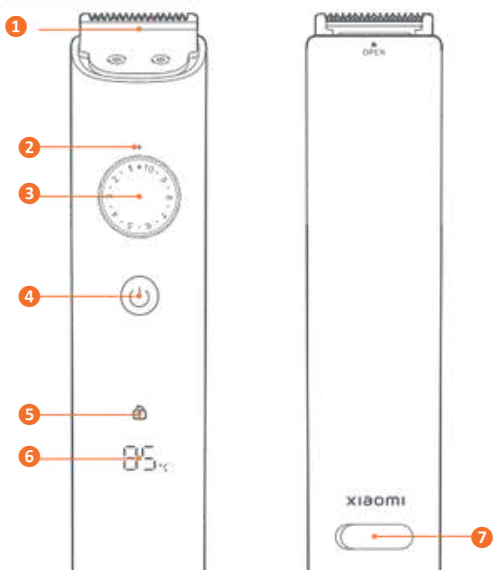


Használati Útmutató

A csomag tartalma



Áttekintés

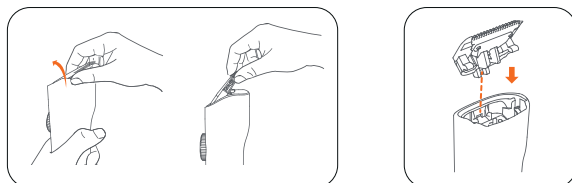


1. Vágófej
2. Vágási hossz jelző
3. Vágási hossz állító tárcsa
4. Bekapcsológomb
5. Utazózár jelző
6. Töltöttségjelző
7. Töltőcsatlakozó

Össze- és szétszerelés

A vágófej felszerelése és eltávolítása

Eltávolításhoz a hüvelykujjával tartsa meg alulról a vágófejet, és nyomja felfelé!
Felszereléshez illesse a vágófej kapcsát a készülék nyílásához, majd nyomja lefelé, amíg egy kattánót hall!



Minden pengéfej azonos módon távolítható el és szerelhető fel.

A szakállfésű felszerelése és eltávolítása

Felszereléshez helyezze be a szakállfésűt a fésűnyílásba!

Amikor a helyére kerül, kattánó hangot fog hallani.

Eltávolításhoz fogja meg a szakállfésű mindkét oldalát, majd húzza felfelé!



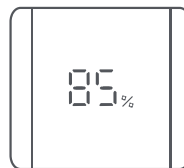
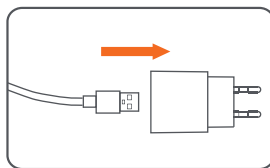
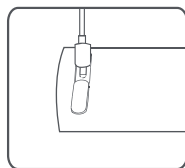
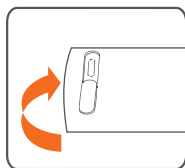
Használat

Töltés

Töltés előtt győződjön meg arról, hogy a készülék ki van kapcsolva!

Nyissa ki a töltőport védőfedelét, csatlakoztassa a töltőkábel végét a készüléken lévő töltőporthoz, a másik végét csatlakoztassa egy hálózati adapterhez!

A töltöttségjelző mutatja az akkumulátor energia szintjét.



A készülék teljes feltöltése kb. 120 percet vesz igénybe.

Teljesen feltöltött állapotban kb. 90 percig használható.

Az első használat előtt teljesen töltse fel az akkumulátort! A későbbiekben ajánlatos az akkumulátort akkor tölteni, ha az már lemerült! Így lehet az akkumulátort optimális teljesítményen tartani.

Lehetőleg az akkumulátort évente kétszer teljesen merítse le, majd úgy töltse fel teljesen! Az akkumulátor élettartamának meghosszabbítása érdekében, mindig húzza ki a hálózati adaptert, amikor a készülék teljesen feltöltődött!

Ne csatlakoztassa a hálózati adaptert a konnektorhoz 24 óránál tovább!

Bekapcsolás

Az elindításhoz, illetve leállításhoz nyomja meg a bekapcsológombot!

Használat után nyomja meg a be-/kikapcsoló gombot a kikapcsoláshoz.

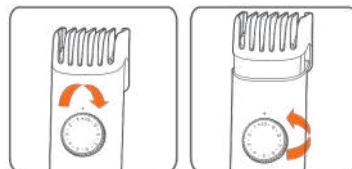
Használat előtt mindig ellenőrizze, hogy a penge és a használt tartozékok épek-e!

Azonnal hagyja abba a készülék használatát, ha bármilyen sérülést észlel!

A fésűfej használata

Forgassa el a vágási hossz állító tárcsát a fésűfej vágási hosszának megfelelően!

A két különböző fésűfejjel 20 vágási hosszt állítható be, fél mm-es lépésekkel. A vágási hossz megfelel a tárcsa skálájának.



Borotválkozás

Normális, ha a bőr enyhén irritált az első néhány borotválkozás után.

Rendszeresen használja három héten keresztül, kb. heti 3 alkalommal, hogy a bőr a lehető leggyorsabban alkalmazkodjon!

Szerelje fel a vágófejet, vagy a borotvafejet! Szerelje fel a megfelelő fésűfejet, és állítsa be a kívánt vágási hosszra! Óvatosan, folyamatos nyomást gyakorolva, és lassan mozgassa a készüléket az arcon, a szakáll vágásához!

Orr- és fülszőrnyíró vágás

Az orr- és fülszőrnyíró fej felszerelése után óvatosan illessze be az orrlyukba, illetve a füljáratba, hogy elkerülje a bőr sérülését! Óvatosan mozgassa be és ki, forgassa, amíg eltávolítja a nem kívánt szőrszálakat! Ha nem hallható a vágási hang, akkor a nyírás véget ért. A nyírás után szőrmaradványok lehetnek az orrlyukakban, füljáratokban. Zsebkendővel tisztítsa ki a járatokat!

Utazási zár

A készülék utazózárral van felszerelve, ami megakadályozza a véletlen bekapcsolódást.

Az utazózár engedélyezéséhez tartsa nyomva a bekapcsológombot 3 másodpercig, amíg a készülék kikapcsol! Az utazózár jelző háromszor felvillan, jelezve, hogy aktív.

Ha aktív utazózár közben megnyomja a bekapcsológombot, az utazózár jelző és a töltöttségjelző háromszor felvillan. Ilyenkor a készüléket nem lehet bekapcsolni.

Az utazózár kikapcsolásához tartsa nyomva a bekapcsológombot 3 másodpercig, amíg a készülék bekapcsol! Az utazózár jelző és töltöttségjelző háromszor felvillan, jelezve, hogy az utazózár kikapcsolt.

Tisztítás és karbantartás

A tisztítás előtt mindig győződjön meg arról, hogy a készülék nincs töltés alatt és ki van kapcsolva!

Az optimális működés érdekében minden használat után tisztítsa meg a készüléket!

A készülék nem vízálló, ne merítse vízbe, vagy más folyadékba!

A tisztítás előtt távolítsa el a fésűfejet és a levehető vágófejet!



A tisztításakor zárja be a töltőcsatlakozó fedelét, és ne öblítse le a töltőcsatlakozót és a készülék alját!

Tisztítókefével finoman távolítsa el a szőrszálakat a vágófejről! Ezután öblítse le vízzel a testet és a vágófejet, de ne áztassa hosszabb ideig!

Öblítés után szárítsa meg, vagy törölje le ruhával, tartsa szárazon a vágófejet, és helyezze vissza a helyére!

A vágófej karbantartása során ajánlatos kenőanyagot használni (külön megvásárolható)! Távolítsa el a felesleges kenőanyagot száraz ruhával!

Tisztítsa meg a készülékházat puha, száraz ruhával!

Tisztítás után tárolja az utazótáskában!

Hibaelhárítás

Hiba	Lehetséges okok	Megoldás
Az üzemidő kevesebb, mint 90 perc teljes feltöltés után.	A motor terhelése megnő, ha a készülék rég óta nem volt megtisztítva!	Tisztítsa ki a készüléket!
	Az akkumulátor elhasználódott.	Forduljon a márkaszervizhez!

A készülék nem indul a gomb megnyomására.	A bekapcsológomb nem működik.	Forduljon a márkaszervizhez!
	Az utazózár engedélyezve van.	Oldja fel az utazózárát!
	Az akkumulátor lemerült.	Töltse fel az akkumulátort!
	Az elektronika elromlott.	Forduljon a márkaszervizhez!
Az akkumulátor nem töltődik.	A készülék tönkrement.	Forduljon a márkaszervizhez!
	A környezeti hőmérséklet nem megfelelő.	A töltés 5-35 °C közötti hőmérsékleten történjen!

Műszaki paraméterek

- IPX7 vízállóság
- Üzemidő kb. 90 perc
- USB Type-C töltőcsatlakozó
- 800 mAh Li-Ion akkumulátor
- Töltés idő kb. 2 óra
- 3 W teljesítmény
- DC 5 V, 2 A

A termék jellemzői, technikai paraméterei, a kezelés, irányítás módja, valamint a csomag tartalma előzetes értesítés nélkül megváltozhatnak.