

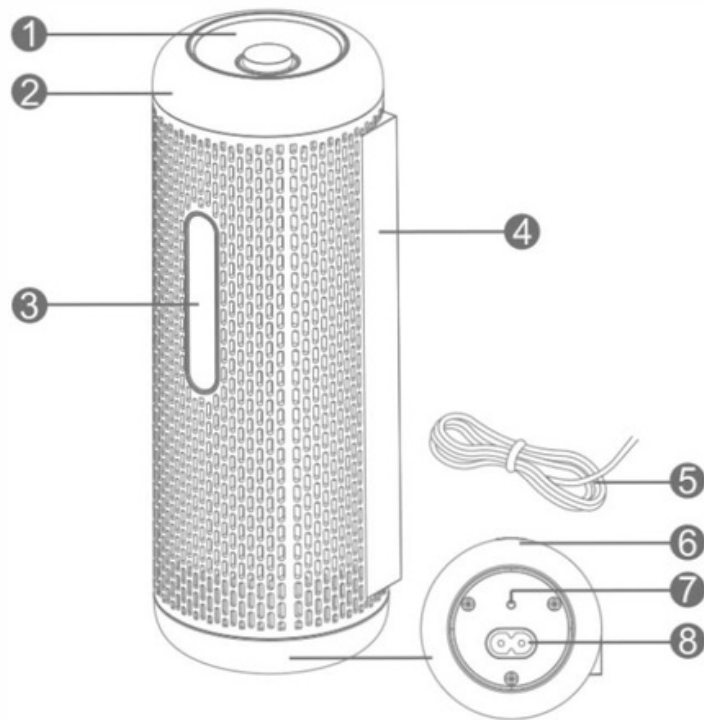
Deerma Mini páramentesítő

DEM-CS50MW

Biztonsági óvintézkedések

1. Tartsa távol minden tűz- és hőforrástól.
2. Ha a készüléket hosszabb ideig nem használja, kérjük, kapcsolja ki, húzza ki a konnektorból, csomagolja be jól, és tárolja száraz, hűvös helyen.
3. Bekapcsoláskor a bekapcsolásjelző világítani fog, és a készülék enyhén felmelegszik, ami normális.
4. Soha ne tegyen semmit a készülék tetejére, és használat közben ne takarja le semmilyen anyaggal.
5. Bekapcsoláskor vízgőz jelenik meg a kijelzőablakban, és a és higroszkópos részecskék gyenge hangot adnak ki, ami normális.
6. A készüléket a faltól vagy más akadálytól legalább 10 cm távolságra kell felszerelni, hogy a levegő be- és kimeneti nyílását ne akadályozza.
7. Ezt a terméket csak a vállalat vagy egy közös vállalat által elismert szakember cserélheti ki vagy javíthatja meg.
8. Az áramütés elleni védelem érdekében ne merítse a készüléket, a dugót vagy a kábelt vízbe, és ne permetezze le folyadékkal.
9. Szoros felügyelet szükséges, ha a készüléket gyermekek, idős emberek és háziállatok használják, vagy azok közelében.
10. Ha rendellenességeket (például szagot) észlel, kérjük, a lehető leghamarabb kapcsolja ki a készüléket, és forduljon az értékesítés utáni szervizünkhöz, a veszély elkerülése érdekében ne javítsa meg saját maga.
11. Ha a tápkábel megsérült, azt egy speciális kábellel vagy egy speciális alkatrészsel kell kicserélni, amelyet a gyártó vagy a javítószolgálat.

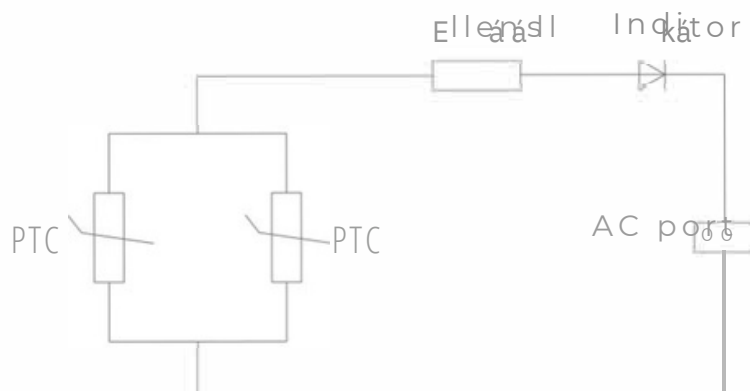
Termékszerkezeti diagram



- e Dekoratív borítás
- e Támogató bázis
- e Teljesítményjelző
- fj
- @ Felső kupak
- O Tápkábel
- @) Tápcsatlakozó
- @) Kijelzőablak (3 Gombsapka)

Köríves diagram

Ez az áramköri diagram csak referenciaként szolgál. Bármely frissítés előzetes értesítés nélkül változhat. A végső értelmezési jog a vállalatot illeti meg.



Műszaki adatok

Termék neve: Név: Mini párátlanító

Modell: DEM-CS50MW

Névleges teljesítmény: 20W

Névleges feszültség: 220-240V Névleges frekvencia: 50-60Hz

Főbb anyag: Fő anyag: ABS Termék mérete: 75*75*206mm

csomagolási lista: páramentesítő, tápkábel, használati utasítás.

Óvintézkedések

- 1.A készülék üzemeltetése előtt kérjük, hogy alaposan olvassa el ezt a kézikönyvet és az összes biztonsági utasítást, és őrizze meg a későbbi használatra.
- 2.Kérjük, hogy csak a gyártó által megadott tartozékokat/ kiegészítőket használja.
- 3.A párátlanítási sebesség a környezettől, a páratartalomtól és az évszaktól függően változik, és befolyásolja a kijelzőablakban lévő higroszkópos részecskék elszíneződésének sebességét.
- 4.A higroszkópos részecskék reprodukálásának és regenerálódásának folyamatában a színváltozási sebesség és a szín eltérései normálisak.
- 5.Ez a készülék alacsony fogyasztású termék, és nem okoz semmilyen kárt a termékben.

Utasítások

- 1.Az első használat előtt ellenőrizze, hogy a kijelzőablakban lévő higroszkópos részecskék narancssárga színűek-e. Ha sötétzöld, kérjük, először futtassa le a regenerálási folyamatot, amíg narancssárgává nem válik.
- 2.Ha a kijelzőablakban a higroszkópos részecskék színe narancssárga, a párátlanító készen áll a párátlanítási munkára. Kérjük, állítsa a készüléket olyan helyre, ahol nedvességvédelemre van szükség, például szekrényekbe, szekrényekbe stb.
- 3.Ha a kijelzőablakban a higroszkópos részecskék sötétzöld színűek, ez azt jelenti, hogy a párátlanítóban lévő nedvesség telítődött. Kérjük, kapcsolja be a készüléket 12-15 órára, hogy a higroszkópos részecskék regenerálódjanak. Amikor a kijelzőablakban a higroszkópos részecskék színe ismét narancssárgára változik, ez azt jelenti, hogy a nedvesség teljesen kiürült, és a párátlanítási funkció helyreállt, és a párátlanító ismét működőképes.



Narancssárga Sötétzöld - Narancssárga

-munkára kész a részecskék erősítés -
regenerálódásra regeneráció
szorulnakbefejeződött, újra
munkaképes

Meleg tippek:

- 1.Ez a termék függőlegesen vagy vízszintesen is elhelyezhető. Vízszintes elhelyezés esetén a tartóülés kifelé néz. Használat közben ne takarja le semmilyen anyaggal, és tartsa a készüléket legalább 10 cm távolságra más tárgyaktól.
- 2.A páratlanítási funkció használatakor jobb a hatás, ha a terméket függőlegesen helyezi el.
- 3.A töltés során vízgőz szabadul fel, és a készülék teste enyhe hőtermel; Ne helyezze a terméket töltés közben puha, kérges vagy más, rossz hőleadású tárgyra, hogy elkerülje a termék károsodását.

Hibaelhárítás

Töltés közben a teljesítményjelző nem világít.
Valószínű ok: Nincs csatlakoztatva a tápellátás vagy meghibásodott.

Megoldás: Kapcsolja be a készüléket again, ha a készülék stil nem működik, kérjük, forduljon a cur After Sale Service Centerhez.

A kijelző normálisan világít, de a párasító funkció nem működik.
Valószínű ok: A készülékben lévő nedvesség nem ürült ki teljesen.

Megoldás: Kérjük, kapcsolja be a készüléket, és folytassa a generálási folyamatot fcr egy pár órát, amíg a kijelzőablakban lévő részecskék narancssárgára nem változnak.

Megjegyzések: ha a probléma a fenti megoldások használata után is fennáll, kérjük, forduljon az értékesítés utáni szervizközpontunkhoz. A készülék szétszerelése nem szakembereknek tilos.

Környezetvédelem



Az uniós irányelvvel összhangban felcímkézett elektronikai hulladékot nem szabad más háztartási hulladékkal keverni. Ezt külön kell gyűjteni és a kijelölt gyűjtőhelyeken újrahasznosítani. A megfelelő ártalmatlanítás biztosításával megelőzheti a környezetre és az emberi egészségre gyakorolt lehetséges negatív következményeket. A használt berendezések gyűjtési rendszere megfelel a hulladékártalmatlanításra vonatkozó helyi környezetvédelmi előírásoknak. Részletesebb információért forduljon a helyi városi hivatalhoz, a szállítóhoz vagy ahhoz a bolthoz, ahol a terméket vásárolta.



Ez a termék megfelel az Európai Unió (EU) új megközelítésű irányelveinek a biztonságra, az egészség- és környezetvédelemre, valamint a felderítendő és kiküszöbölendő kockázatokra vonatkozó követelményeinek.