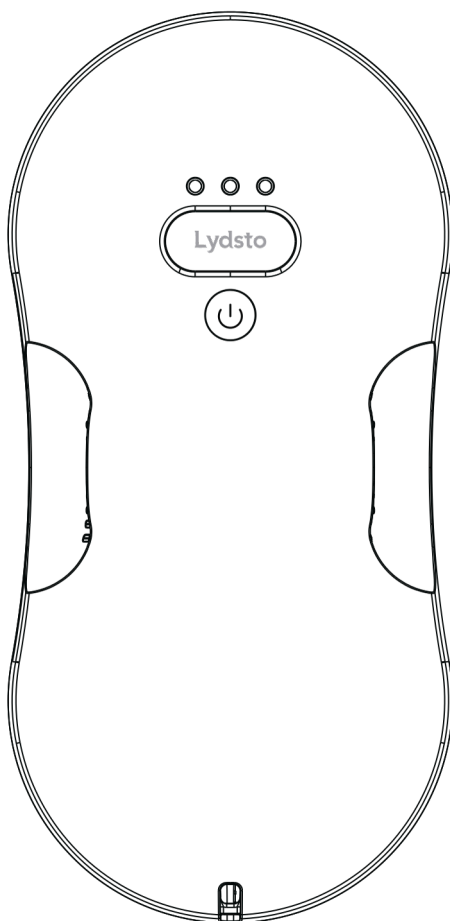


Lydsto

Ablaktisztító Robot

Használati útmutató

A termék a csomagolásban található tényleges terméken alapul.
Köszönjük, hogy megvásárolta ezt a terméket, kérjük, használat előtt figyelmesen
olvassa el a használati útmutatót.



Tartalom

1. Fontos biztonsági utasítások és figyelmeztetések
2. Termék leírása és paraméterei
3. Használati lépések
4. Tisztítási funkciók
5. Áramszünet elleni védelem (tartalék akkumulátor)
6. Távirányító használata
7. Hibaelhárítás

Fontos biztonsági utasítások és figyelmeztetések

Figyelem! Használat előtt el kell olvasni

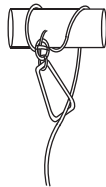
- Ne engedje, hogy gyermekek használják ezt a terméket.
- Fizikai, érzékszervi vagy mentális fogyatékkal élő személyek, illetve azok, akik nem ismerik a termék funkcióit és működését, csak akkor használhatják, ha egy teljes mértékben kompetens felhasználó felügyeli őket, miután megismerték a használati folyamatot és a biztonsági kockázatokat.
- Ez a termék nem játék; gyermekek számára nem alkalmas.
- Ez a termék kizárólag keretes ablakok és üvegek tisztítására használható; keret nélküli felületekhez nem alkalmas. Ha az ablak vagy üveg keretének szilikon gumiszegélye sérült, különös figyelmet kell fordítani a használat során, mivel a gép szívároghat és leeshet a tisztítás közben. A felhasználónak mindig figyelemmel kell kísérnie a használati körülményeket annak érdekében, hogy a terméket biztonságosan és megfelelően alkalmazza.

Fontos biztonsági előírások

- Használja az eredeti adaptert! (Nem eredeti adapter használata a termék meghibásodását vagy károsodását okozhatja.)
- Biztosítsa az adapter megfelelő szellőzését és hőelvezetését használat közben. Ne tekerje be az adaptert.
- Ne használja az adaptert párás környezetben. Ne érintse meg vizes kézzel a tápegységet.
- Csak a tápegység által elviselhető feszültségen töltsze az ablaktisztítót.
- Ne használjon sérült tápegységet, töltőkábelt vagy hálózati csatlakozót. A készülék tisztítása és karbantartása előtt húzza ki a tápkábelt, és ne az elosztó kihúzásával áramtalanítson, hogy elkerülje az áramütést.
- Ne szerelje szét a tápegységet! Ha meghibásodik, cserélje ki az egész adaptert. Segítségért vagy javításért forduljon az ügyfélszolgálathoz vagy a hivatalos forgalmazóhoz.
- Az akkumulátor nem megfelelő kezelése tűzveszélyt vagy kémiai sérüléseket okozhat. Ne szerelje szét az akkumulátort, mert rövidzárlatot okozhat. Ne használja tűzben vagy 60°C feletti hőmérsékleten.
- Használt akkumulátort csak hivatalos hulladékkezelő központban adjon le! Az akkumulátorok ártalmatlanítása és újrahasznosítása a nemzeti előírásoknak megfelelően történjen.
- Ne merítse a terméket folyadékba (pl. sör, víz, üdítő), és ne tegye párás környezetbe.
- Ne tegye ki közvetlen napfénynek, és tartsa távol hőforrásoktól (pl. radiátor, fűtőtest, mikrohullámú sütő, gáztűzhely).
- Ne helyezze erős mágneses tér közelébe.
- Gyermekektől távol tartsa.
- Használja a terméket 0°C és 40°C közötti hőmérsékleten.
- Ne tisztítson sérült üveget vagy egyenetlen felületet! A készülék nem képes megfelelő vákuumszívást biztosítani egyenetlen vagy sérült felületeken.
- A beépített akkumulátort kizárólag a gyártó vagy hivatalos forgalmazó cserélheti.
- Az akkumulátor eltávolítása előtt áramtalanítsa a készüléket.
- A terméket kizárólag az utasításoknak megfelelően használja! Nem megfelelő használatból eredő anyagi károkért és személyi sérülésekért a gyártó nem vállal felelősséget.

Figyelem

- Használat előtt győződjön meg róla, hogy a biztonsági kötél nem sérült, és az egyik vége szilárdan csatlakozik a géphez, míg a másik vége biztonságosan rögzítve van egy stabil tárgyhöz a szobában. Ez megakadályozza, hogy az ablaktisztító leesve személyi sérülést vagy anyagi kárt okozzon.
- Ha az ablaküveg ragasztása a középső részen leválik, vagy a sarkoknál lepattogzott az öregedés miatt, a gép használata során fokozott óvatosság szükséges. Ügyeljen arra, hogy a robot megfelelően működjön, és mindig legyen egy felhasználó, aki felügyeli a működését, hogy elkerülje a leesést és az esetleges sérüléseket vagy károkat.



Áramütés veszélye

- Győződjön meg róla, hogy a készülék teljesen áramtalanítva van, és ki van kapcsolva, mielőtt tisztítaná vagy karbantartaná.
- Ne húzza a tápkábelt a hosszabbítón keresztül, az áramtalanítást megfelelő módon végezze el.
- Ne használja tovább a terméket, ha a készülék vagy a tápegység sérült.
- Ha a készülék megsérült, forduljon a helyi vevőszolgálathoz vagy forgalmazóhoz javítás céljából.
- Ne tisztítsa a készüléket és a tápegységet vízzel.
- Ne használja a terméket veszélyes helyeken, például nyílt láng közelében, folyó vízzel ellátott fürdőszobában vagy úszómedence mellett.
- Ne sértse meg és ne csavarja meg a tápkábelt. Ne helyezzen nehéz tárgyakat a tápkábelre vagy az adapterre, hogy elkerülje a sérülést.

Figyelmeztetés

- Használat előtt győződjön meg róla, hogy a biztonsági kötelet megfelelően rögzítette egy stabil beltéri tárgyhöz.
- Mielőtt bekapcsolja a készüléket, ellenőrizze a biztonsági kötelet, hogy nincs-e rajta sérülés, és a csomó megfelelően meg van-e kötve. Használat előtt győződjön meg róla, hogy minden biztonságosan rögzítve van.
- Ha olyan ablakot vagy ajtót tisztít, amely alatt nincs védőperem vagy akadály, hozzon létre egy biztonsági figyelmeztető zónát az alsó szinteken.
- Használat előtt teljesen töltsse fel a beépített tartalék akkumulátort (a zöld fény világít, ha teljesen feltöltődött).
- Ne használja esős vagy nedves időjárás esetén.
- Először kapcsolja be a készüléket, majd helyezze az ablaküvegre.
- Győződjön meg róla, hogy a készülék biztonságosan rögzült az üvegfülethez, mielőtt elengedné.
- A készülék kikapcsolása előtt tartsa kézben, hogy elkerülje a leesést.
- Ne használja a terméket keret nélküli ablakok vagy üvegfülek tisztítására.
- Ügyeljen arra, hogy a tisztítókendő megfelelően legyen rögzítve a készülék alján, hogy megakadályozza a levegő beszívárgását, amikor az ablaktisztító tapad az üvegre.
- Ne permetezzen vizet közvetlenül a készülékre vagy annak aljára; vizet csak a tisztítókendőre szórjon.
- Ne engedje, hogy gyermekek használják a készüléket.
- Használat előtt távolítsa el minden tárgyat az üvegfületről.
- Tartsa haját, laza ruházatát, ujjait és a test többi részét távol a készülék mozgó alkatrészeitől.
- Ne használja a készüléket gyúlékony vagy robbanásveszélyes szilárd anyagok és gázok közelében.

Termékleírás és paraméterek

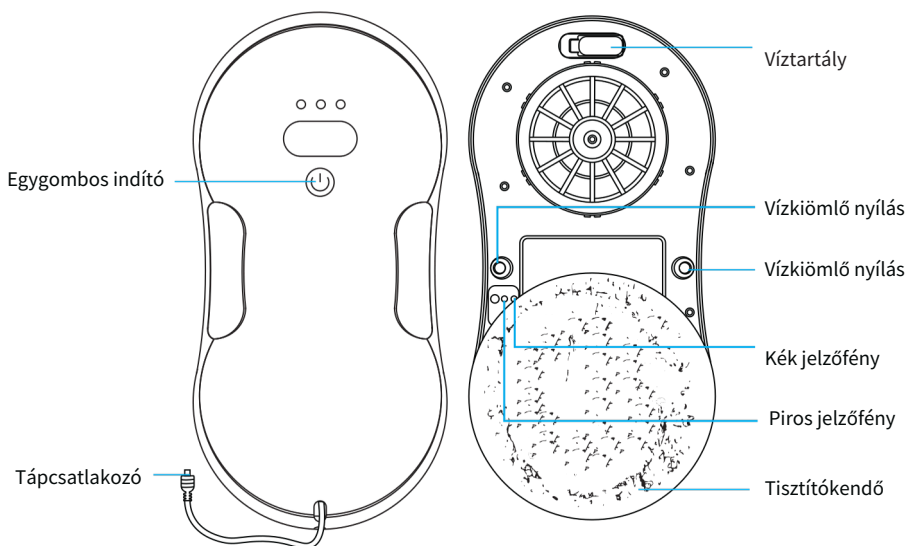
Termékleírás

- Ablaktisztító robot: Vákuummotorral rendelkezik, amely lehetővé teszi, hogy a készülék az üvegfelülethez tapadjon és szabadon mozogjon a függőleges üvegfelületen. Áramszünet esetén a tartalék akkumulátor biztosítja a készülék működését, megakadályozva annak leesését.
- Tisztítókerekes rendszer: Az ablaktisztító robot két speciálisan tervezett tisztítókerekével és tapadókorongjaival képes mozogni és tisztítani. A tisztítókerekek lehetővé teszik a függőleges üvegfelületen való mozgást. A mikroszálás tisztítókeendő könnyen eltávolítható és cserélhető, biztosítva a hatékony tisztítási eredményt.
- Mesterséges intelligencia: Az ablaktisztító robot intelligens útvonaltervezéssel rendelkezik, felismeri az ablakkereteket, és automatikusan megtisztítja az egész üvegfelületet. A kézi távirányítós üzemmód lehetőséget biztosít a robot szabad vezérlésére.
- Fejlett technológia és dizájn: Az ablaktisztító robot továbbfejlesztett mesterséges intelligenciával, modern megjelenéssel, valamint könnyebb és vékonyabb kialakítással rendelkezik. Jobb tisztítási teljesítményt nyújt különböző otthoni környezetekben.

Paraméterek

Termék neve	Ablaktisztító robot
Termék modell	XD-CCJQR03C
Bemeneti feszültség	100-240V~ 50Hz/60Hz
Névleges teljesítmény	72W
Akkumulátor kapacitás	500mAh
Külső méretek	295*145*62mm
Szívóteljesítmény	2800a
Nettó súly	1110g
Áramkimaradás elleni védelmi idő	30min
Vezérlés módja	Távirányító
Zaj	65dB
Határfelismerés	automatikus
Zuhanásgátló vezérlés	Áramkimaradás elleni védelem (tartalék akkumulátor) biztonsági kötél
Tisztítási mód	Intelligens útvonaltervezési módok
Víz tartály kapacitása	50mL

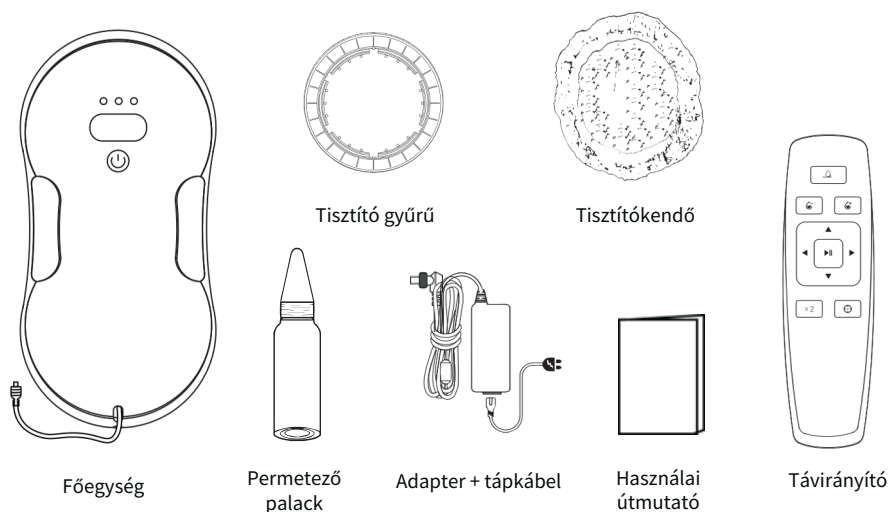
Termék alkatrészeinek megnevezése



Áramjelző fény

- Kék fény: A készülék normál állapotban van
- Narancssárga fény: Töltés alatt
- Piros fény: A készülék hibás működést jelez
- Zöld fény: A töltés befejeződött

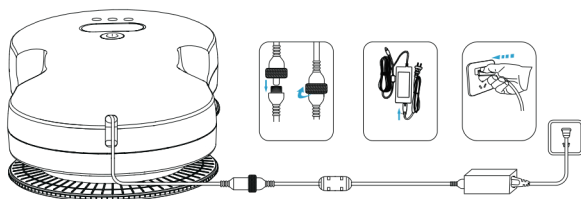
Termék kiegészítők



Használati lépések

Tápcsatlakozás

1. Csatlakoztassa a váltakozó áramú tápkábelt az adapterhez.
2. Helyezze a menetes csatlakozót a készülék tápcsatlakozójába, majd szorosan húzza meg.
3. Dugja be a tápkábelt a konnektorba.

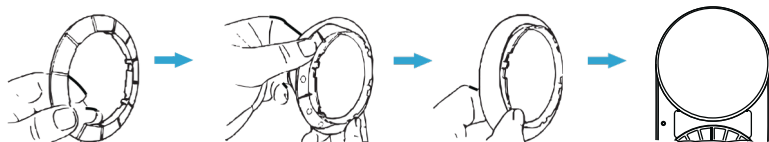


A készülék beépített akkumulátorral rendelkezik, amely áramszünet esetén tartalék áramforrásként működik. Kérjük, győződjön meg róla, hogy az akkumulátor teljesen fel van töltve használat előtt (a zöld fény világít).

1. Először kapcsolja ki a készüléket, csatlakoztassa a tápkábelt, ekkor a narancssárga fény világít, jelezve, hogy töltés alatt áll.
2. Amikor a zöld fény világít, az akkumulátor teljesen feltöltődött.
3. Használati lépések

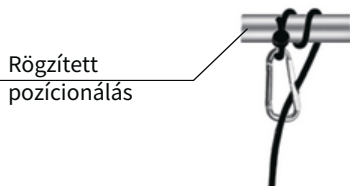
A tisztítókendő és a tisztítógyűrű felszerelése

Az ábra szerint győződjön meg róla, hogy a tisztítókendő megfelelően van rögzítve a tisztítógyűrűre, és a tisztítógyűrű helyesen van felszerelve a tisztítókerekre, hogy megakadályozza a légszivárgást.



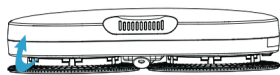
Csatlakoztasson biztonsági kötelet

- Ha az üvegajtók és ablakok alatt nincs erkély, helyezzen el egy figyelmeztető táblát a földszinten, hogy elkerülje a baleseteket, és biztosítsa, hogy az emberek ne közelítsenek.
- Használat előtt ellenőrizze, hogy a biztonsági kötél nem sérült-e, és a csomó nincs-e meglazulva.
- Mindenképpen rögzítse a biztonsági kötelet használat előtt, és kösse egy stabil, rögzített tárgyhoz a házban a balesetek elkerülése érdekében.

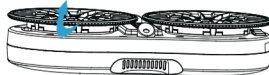


Víztartály víz hozzáadása

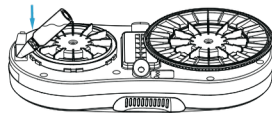
1. Kérjük, ne adjon más tisztítószeret a víztartályba.
2. Fordítsa meg a gépet, vegye le a tisztítógyűrűt, nyissa ki a szilikonfedelelet, és töltsön bele tiszta, szennyeződésektől mentes vizet. (Ábra1, Ábra2, Ábra3)
3. A stabil légnyomás fenntartása érdekében ne töltsen tele a víztartályt vízzel (80% elégséges).



Ábra1




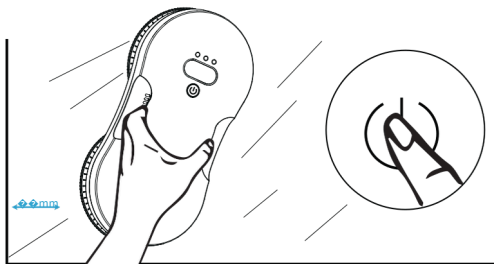
Ábra2




Ábra3

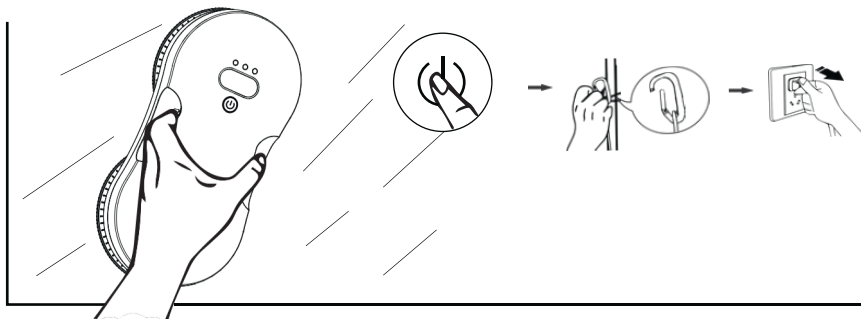
Csatlakoztassa a gépet az üveghez

A bekapcsoláshoz tartsa lenyomva a  gombot 2 másodpercig, és győződjön meg arról, hogy a ventilátor forog. Helyezze a készüléket az ablakkerettől legalább 30 cm távolságra az üvegre. Győződjön meg róla, hogy a gépet az üveghez lehet rögzíteni, majd engedje el.



A tisztítás befejeződött

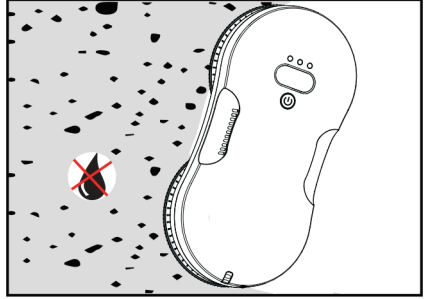
1. Fogja meg az ablaktisztítót az egyik kezével, és nyomja meg a  gombot a kikapcsoláshoz.
2. Vegye le az ablaktisztító robotot az ablakról.
3. Oldja ki a biztonsági kötelet, és a gépet és a hozzá tartozó tartozékokat a következő használatra száraz és szellőztetett környezetbe helyezze.



Tisztító funkciók


Száraz törlés

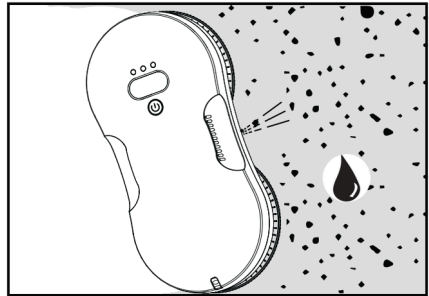
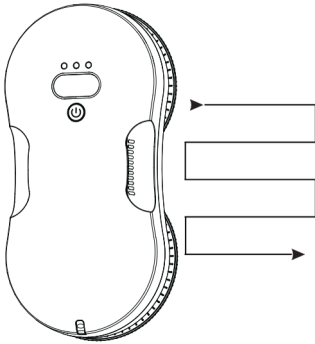
1. A első alkalommal, amikor letörli, győződjön meg róla, hogy vízpermetezés nélkül használja a „száraz törlés” funkciót. Először eltávolítja az üveg felületén lévő homokot.
2. Ha a tisztítórongyra vagy az üvegre először vizet (mosószer) fúj, a víz (mosószer) összekeveredik a homokkal, és sárga sárrá válik, és a tisztítási hatás gyenge lesz.
3. Ha a gépet napos vagy alacsony páratartalmú időben használják, a száraz törlés a legjobb.



Nedves törlés

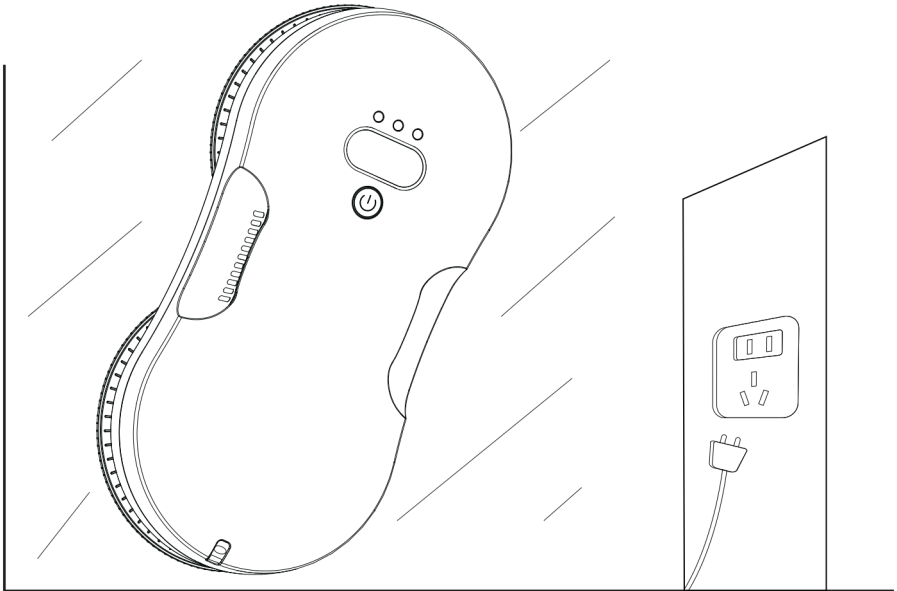
Ablaktisztító robot két víznyílással, amikor a robot a bal oldali tisztításhoz, a bal oldali vízpermet, amikor a robot a jobb oldali tisztításhoz, a jobb oldali vízpermet.amikor a robot a lefelé tisztításhoz a lefelé oldali vízpermet.

Nyomja meg a távirányító  gombját a vízpermetezés ki/be kapcsolásához.



Áramkimaradás elleni védelem (tartalék akkumulátor)

1. Áramkimaradás esetén a berendezés a beépített tartalék akkumulátorról indul, amely 30 percig tarthat (ha az akkumulátor teljesen fel van töltve).
2. Áramkimaradás esetén a gép a helyén marad, nem mozog előre, és figyelmeztető hangot ad ki. A piros/kék lámpák felváltva villognak. A lehető leghamarabb térjen vissza a géphez, hogy elkerülje az áramkimaradás miatti leesést az üvegről.
3. A biztonsági kötél segítségével óvatosan húzza vissza a készüléket; a biztonsági kötél húzásakor a lehető legközelebb tartsa az üveghez, hogy elkerülje a leesést.



Távírányító

- Ne töltsse a távírányító akkumulátorát, ne szerelje szét az akkumulátort, ne tegye tűzbe az akkumulátort, mert felrobbanhat.
- Kérjük, ugyanazon specifikációjú AAA/RL típusú elemeket használjon, ne használjon különböző típusú elemeket, mert áramkörök égését okozhatja. Az akkumulátor telepítése és eltávolítása előtt nyomja le a távírányító burkolatát, nyissa ki az akkumulátor fedelét, és telepítse az elemet. Az elem használatakor először igazítsa a negatív pólust a rugó egyik végéhez, nyomja le, a fordított telepítés érvénytelen, majd zárja le az akkumulátor fedelet.
- Az új és régi elemeket, illetve különböző típusú elemeket nem szabad keverni.



ON/OFF

Vízpermetezés be-/ki kapcsoló gomb

A gomb megnyomásával be- vagy kikapcsolhatja a vízpermetező nyílást (a vízpermetező nyílás bekapcsolásakor alapértelmezetten alacsony vízpermetezési szintet állít be).



Kis vízpermetező gomb

A gomb megnyomásával kinyithatja a kis vízpermetező nyílást, amelynek vízpermetezési mennyisége 4 ml.



Nagy vízpermetező gomb

A gomb megnyomásával kinyithatja a nagy vízpermetező nyílást, amelynek vízpermetezési mennyisége 6 ml.



Mélykefés gomb

A gomb megnyomásával kétszer végzi el az üveg tisztítását "S" alakban.



Rögzített tisztítás gomb

A gomb megnyomásával törölje előre-hátra * alkalommal az aktuális pozícióban.



Fel gomb

Felfelé tisztít, amíg el nem éri a keretet/akadályt, majd visszahúzódik és leáll.



Le gomb

Lefelé tisztít, amíg el nem éri a keretet/akadályt, majd visszahúzódik és leáll.



Bal gomb

Balra tisztít, amíg el nem éri a keretet/akadályt, majd először visszahúzódik, majd leáll.



Jobb gomb

Jobbra tisztít, amíg el nem éri a keretet/akadályt, majd visszahúzódik és leáll.



Indítás/Szünet/Folytatás gomb

A gép működésének indítása, szüneteltetése vagy folytatása.



Hibaelhárítás

1. Amikor a tisztítókendőt először használja (különösen a külső ablaküveg szennyezett környezetében), előfordulhat, hogy a gép lassan működik, vagy akár meg is áll:

- A. A gép kicsomagolásakor tisztítsa meg és szárítsa meg a mellékelt tisztítókendőt használat előtt.
- B. Permetezzen egy kevés vizet vagy ablaktisztító folyadékot egyenletesen a tisztítókendőre vagy a törlendő üvegfelületre.
- C. Miután a tisztítókendőt megnedvesítette és kicsavarta, helyezze be a gép tisztítógyűrűjébe, majd használja.

2. A gép működésének kezdetén önellenőrzést végez. Ha nem tud megfelelően működni, és figyelmeztető hangot ad ki, az azt jelenti, hogy a súrlódás túl nagy vagy túl kicsi:

- A. Ellenőrizze, hogy a tisztítókendő túl piszkos-e.
- B. Az üvegfóliák és párasodásgátló fóliák súrlódási hatékonysága alacsony, ezért nem alkalmasak a használatra.
- C. Ha az üveg nagyon tiszta, túl csúszós lehet.
- D. Ha a páratartalom túl alacsony (például légkondicionált helyiségben), az üveg többszöri törlés után túl csúszóssá válhat.

3. A gép nem tudja letisztítani az üveg bal felső részét

Használja a távirányító manuális ablaktisztító módját a ki nem tisztított rész megtisztításához.

(Ez előfordulhat, ha az üveg vagy a tisztítókendő túl csúszós, a tisztított üvegfelület szélesebb, és a felső vonal kissé elcsúszik, ami miatt a bal felső részt nem lehet letisztítani.)

4. Lehetséges okok, ha a gép megcsúszik és nem tud felmászni:

- A. A súrlódás túl kicsi. Az üvegfóliák, hőszigetelő fóliák vagy párasodásgátló fóliák súrlódási együtthatója alacsony.
- B. A tisztítókendő túl nedves. Ha az üveg nagyon tiszta, túl csúszós lehet.
- C. Ha a páratartalom túl alacsony (például légkondicionált helyiségben), az üveg többszöri törlés után túl csúszóssá válhat.

5. Körkörös keréknyomok maradnak az üveg felületén:

A tisztítókendő túl piszkos. Kérjük, cserélje ki egy tiszta kendőre, és törölje át újra az üveget.

6. A gép nem működik egyenletesen. Lehetséges okok:

- A. A tisztítókendő túl piszkos. Kérjük, cserélje ki.
- B. Az üvegfelületen különböző anyagok találhatók (pl. üvegfelület, fóliázott terület, hőszigetelő fólia vagy párasodásgátló fólia). Kérjük, használja a gépet egy homogén felületen.
- C. Ha a tisztítókeretek csavarja meglazult, húzza meg (de ne túl szorosan, mert ez befolyásolhatja az ablakkeret alsó részén lévő tömítőanyag vastagságát vagy a ferde ablakkeretek teljesítményét).

7. Figyelmeztető hang és piros fény villog, amikor a gép leáll áramszünet miatt:

- A. Finoman húzza vissza a biztonsági kötelet a géphez. Húzás közben a kötelet lehetőleg párhuzamosan tartsa az üveghez, hogy elkerülje a leesést.
- B. Kapcsolja ki a gép áramkapcsolóját.
- C. Ellenőrizze, hogy a kábel nem érintkezik-e rosszul, vagy nincs-e eltörve.


8. A gép ismeretlen akadályba ütközik, leáll, a piros fény villog, de nincs figyelmeztető hang:

- A. Használja a távirányítót a gép biztonságos pozícióba mozgatásához, vagy finoman húzza vissza a biztonsági kötelet (a leesés elkerülése érdekében tartsa a kötelet párhuzamosan az üveghez).
- B. Távolítsa el az akadályokat az ablakról.
- C. Ellenőrizze, hogy nincs-e levegőszivárgás, ami problémát okozhat.

9. Éjszakai fényben íves nyomok láthatók a polírozott üvegen:

- A. Első tisztításnál kapcsolja ki a vízpermetező funkciót, és egy tiszta kendővel távolítsa el a homokot.
- B. Második törlésnél használjon tiszta, cserélt kendőt, majd kapcsolja be a vízpermetező funkciót.
- C. Tartsa a felső tisztítókeréket tisztán és szárazon, és permetezzen egy kevés tisztítószert vagy alkoholt az alsó tisztítókerékre (1-2 permetezés), ügyelve arra, hogy ne legyen teljesen nedves, így megszüntethetők az íves nyomok.
- D. A túl nedves tisztítókendő befolyásolhatja a működést.

10. A gép minden ablakot megtisztított, de nem áll le automatikusan:

- Nyomja meg a  gombot a művelet leállításához.

11. A gép nem permetez vizet:

- A. Ellenőrizze, hogy a vízpermetező funkció kapcsolója be van-e kapcsolva.
- B. Tisztítsa meg az ultrahangos fúvókát egy puha, tiszta kendővel.
- C. Ellenőrizze, hogy van-e víz a tartályban, és hogy a hozzáadott tisztítószert tiszta és szennyeződésmentes-e.