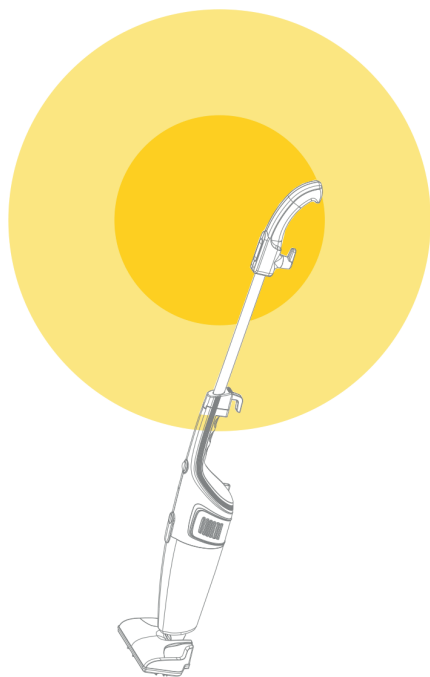


deerma



Deerma
Álló
porszívó

DX115C

Figyelmeztetések

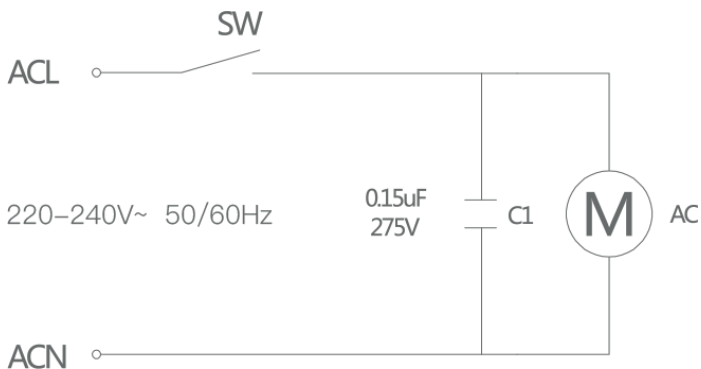
1. A porszívó elektromos készülék, amelyet a használati utasításnak megfelelően kell használni. Őrizze meg az utasításokat a későbbi használatra.
2. A porszívót a használati utasításban megadott feszültséggel kell használni.
3. Ne porszívózza fel a következő tárgyakat, nehogy megsérüljön a készülék, és ne okozzon tüzet vagy sérülést:
 - A. Forró tételek
 - B. Éles szilánkok, például üveg
 - C. Káros elemek, víz, folyadékok
 - D. Gyúlékony anyagok, mint például benzin vagy alkohol
4. Kapcsolja ki a készüléket tisztításkor, javításkor vagy ha a porszívót átmenetileg nem használja. A hálózatról való leválasztáskor ne húzza közvetlenül a kábelt, hanem fogja meg a dugót.
5. Ne merítse a készüléket vízbe, és ne hagyja a napon.
6. A balesetek elkerülése érdekében a gyerekek ne játsszanak a porszívóval.
7. Ne használja a porszívót a következő helyzetekben:
 - A. Ha a porszívó a földre esett és megsérült.
 - B. Ha a kábel megsérült. (A fenti esetekben forduljon a szervizközponthoz, és küldje vissza a készüléket javításra).
8. Kerülje a hosszabb használatot, ha a levegő beömlőnyílása el van zárva, nehogy a motor megsérüljön, illetve nehogy a készülék túlmelegedjen.
9. A készülék kábele a motorhoz van csatlakoztatva. A sérült kábelt csak kijelölt szervizközpontban lehet kicserélni vagy megjavítani.

A készülék felépítése

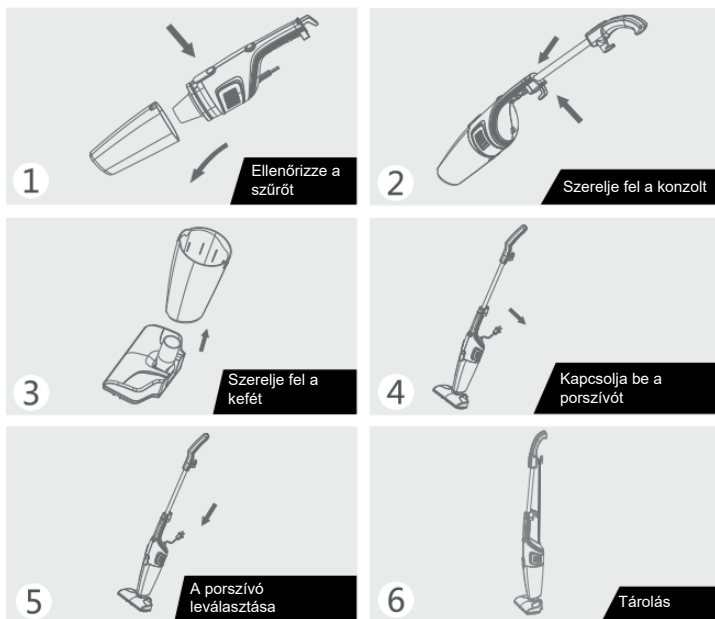


Ábra

Az ábra csak előnézeti célokat szolgál. A frissítéseket a gyártó előzetes tájékoztatás nélkül is elvégezheti.

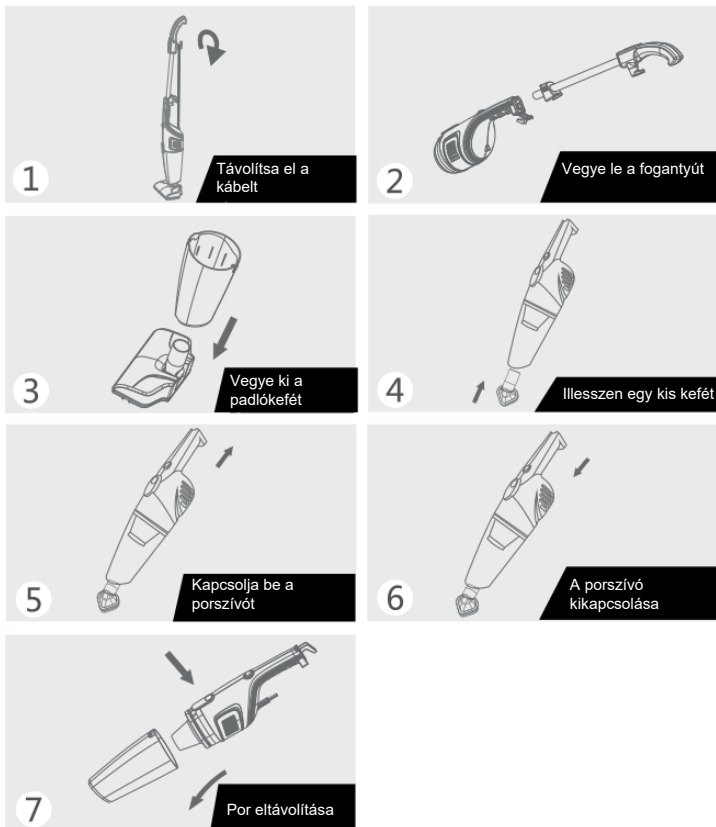


Előkészítés



1. Nyomja meg a filter gombot a fedél eltávolításához, és győződjön meg róla, hogy a filter a helyén van. Győződjön meg róla, hogy minden szilárdan csatlakoztatva van, és kapcsolja a bekapcsológombot "0" állásba. (off).
2. Nyissa ki a fogantyú hátulján lévő kapcsot, illessze a fémcsövet a fogantyú közepén lévő lyukba, és helyezze a csövet közvetlenül az aljába, majd zárja be a fogantyún lévő kapcsot.
3. A kefe a készülék bekapcsolójával szemben van. Csatlakoztassa a kefét a csőhöz, és győződjön meg róla, hogy biztonságosan be van-e akasztva.
4. Csatlakoztassa a dugót a tápegységhez. Kapcsolja a készüléken lévő gombot az "I" (be) állásba, és a porszívó elindul.
5. Ha befejezte a porszívózást, kapcsolja a gombot "0" (ki) állásba, és húzza ki a kábelt a tápegységből.
6. A kábelt a készüléken lévő, erre a célra szolgáló klipsz köré lehet kötni.

Egy kis kefe csatlakoztatása



1. A kábel gyors eltávolításához forgassa el a kábeltartót a fogantyún.
2. Miután kinyitotta a fémcső klipszét, vegye ki az egész fogantyút, és zárja vissza a fogantyút.
3. Forgassa el a padlókefét, és csatlakoztassa le.
4. Csatlakoztassa a kis kefét a csőhöz a nyíl irányába.
5. Csatlakoztassa a tápkábelt, és győződjön meg róla, hogy szilárdan be van dugva. Kapcsolja a bekapcsológombot az "I" (be) állásba, és a porszívó működni fog.
6. Állítsa a bekapcsológombot "0" (ki) állásba, és húzza ki a kábelt a dugaszból.
7. Nyomja meg a filter kapcsolót, vegye ki a filtert a kosárral együtt, és dobja ki a port.

Termék paraméterek

Név	Hoover
Modell	DX115C
Névleges feszültség	220-240V~50-60Hz
Névleges teljesítmény	600W
Kapacitás	1.2L
Nyomás	≥15kPa
Zajszint	≤82dB(A)

Tartalom beállítása

Név	Mennyiség
Hoover	1
Padlókefe	1
Súrológép	1
Fogantyú	1
Kerek kefe	1
Kézi	1
Tanúsítvány	1

Problémamegoldás

Megjegyzés: A hibaelhárítás megkezdése előtt válassza le a készüléket a tápegységről.

A porszívó alacsony teljesítményű és szokatlan zajt csap
Megoldás: Állítsa le a munkát - a motor túlmelegedett.

A bemeneti nyílás el van zárva

Megoldás: Tisztítsa meg a készüléket.

Blokkolt filter

Megoldás: Tisztítsa meg a filtert.

A porszívó motorja nem működik

Megoldás: Győződjön meg róla, hogy a kábel csatlakoztatva van a tápegységhez, és hogy pontosan van behelyezve.

A készülék hirtelen leáll

Megoldás: Kapcsolja ki a készüléket, és válassza le a tápegységről. Várjon 30 percet, majd távolítsa el a port a készülékről, és próbálja meg újra bekapcsolni.

Ha a készülék továbbra is problémákat mutat, forduljon a szervizhez.

Tisztítás és karbantartás



Karbantartás

Vegye le a filtert, mossa le vízzel, és várja meg, amíg megszárad.

Figyelmeztetés

1. Legalább havonta egyszer tisztítsa meg a szűrőt. Ha látható szennyeződés van rajta, azonnal tisztítsa meg a szűrőt. Mosás után hagyja megszáradni.
2. A porszívót csak a beszerelt szűrővel együtt használja.
3. A porszívó bekapcsolása előtt győződjön meg arról, hogy a filter fel van-e szerelve.



Minden jog fenntartva.
Ez a kézikönyv az INNPRO firm tulajdonát képezi. A kézikönyv kereskedelmi célú, teljes vagy részleges sokszorosítása és terjesztése engedély nélkül tilos.

Guangdong Deerma Technology Co., Ltd.

Add: No.4-1 Longhui Road, Malong Village Committee, Beijiao Town, Shunde District, Foshan City, Guangdong Province, China.

Jótállási jegy

Importőr neve és címe: INNPRO Robert Błędowski, ul. Rudzka 65c, 44-200 Rybnik, Lengyelország

Terméket értékesítő eladó (forgalmazó, a jogszabályi jótállás kötelezettje) neve és címe:

Vásárlás napja (szerződéskötés) és fogyasztó részére történő átadás:

Számlaszám/Csomagszám:

A termék adatai:

Típusa:

Megnevezése:

Azonosító száma:

Garancia hossza:

TISZTELT VÁSÁRLÓ

Köszönjük, hogy az INNPRO által forgalmazott terméket választotta. Reméljük, hogy jó hasznát fogja venni termékünknek a későbbiekben. Nem valószínű, hogy a termék használata során javításra fog szorulni, de amennyiben mégis, abban az esetben közvetlenül az eladóhoz (forgalmazó) fordulhat segítségért. A kényelmetlenségek elkerülése érdekében kérjük, hogy figyelmesen olvassa el a kezelési útmutatót, mielőtt a forgalmazóhoz fordul.

JÓTÁLLÁSI FELTÉTELEK

A Termékek vonatkozásában a termék tulajdonosa az itt rögzített jótállási feltételek szerint érvényesíthet jótállási igényt, feltéve, hogy fogyasztónak minősül („a szakmája, önálló foglalkozása vagy üzleti tevékenysége körén kívül eljáró természetes személy”). A jótállási igény az eredeti Jótállási Jegy bemutatásával - a jótállási idő alatt bármikor - érvényesíthető az eladóval (forgalmazó) szemben.

KIZÁRÓ OKOK ÉS KORLÁTOZÁSOK

Az importőr nem vállal jótállást a termék vagy bármely tartozék részét képező szoftver minőségére, teljesítményére, pontosságára, megbízhatóságára illetve alkalmasságára vonatkozóan. Az eladó (forgalmazó) mentesül a jótállási kötelezettség alól, ha az eladó (forgalmazó) vagy a jótállási javítások elvégzésével megbízott szerviz bizonyítja, hogy a hiba oka a teljesítés után keletkezett.

A jótállás nem terjed ki az alábbi esetekre:

- a) Fizikai sérülés, tűzkár vagy vízkár, amelyek nem gyártási hibából fakadnak, ide értve többek között a felhasználói hibákat;
 - b) Nem rendeltetésszerű használatból adódó sérülés, engedély nélküli szétszerelésből, a termék megbontásából fakadóan, melyek nem állnak összhangban a felhasználói útmutatóban foglaltakkal;
 - c) Vízkár, mely nem megfelelő előkészítés, használat, vagy a felhasználói útmutatóval nem összhangban lévő használatból fakad;
 - d) Engedély nélküli átalakítás az áramkörben, nem megfelelő akkumulátorhasználatból fakadó sérülések;
 - e) Sérülés, ami rossz időjárási körülmények között történő használatból fakad (pl.: vihar, homokvihar, eső, stb.);
 - f) Sérülés, ami nagy elektromágneses mezőben történő üzemeltetésből fakad;
 - g) Sérülés, ami egyéb magas interferenciájú környezetben történő üzemeltetésből fakad;
 - h) Sérülés, ami alacsony akkumulátorfeszültségből vagy hibás akkumulátor használatából fakad;
 - i) Olyan termékek esetén, amelyek azonosítója hamisított vagy megsemmisült;
- j) Termékek, amik nem rendelkeznek eladást igazoló dokumentumokkal, vagy az eladást igazoló dokumentum beazonosíthatóan nem ahhoz a termékhez tartozik, vagy az eladást igazoló dokumentum hamisított;
- k) helytelen tárolásból, szállításból, leejtésből eredő sérülés esetén;
- l) Rongálás esetén;
- m) Vásárlás után keletkezett okból adódó meghibásodás eserén;
- n) A gyártó által előírt rendszeres ellenőrzés, karbantartás elmulasztása;
- o) Bármely a hibát vagy annak okát előidéző beavatkozás vagy javítás, amelyet nem a jelen jótállási jegyen feltüntetett hivatalos szerviz végez.

JOGSZABÁLYI JÓTÁLLÁS

A fogyasztói szerződés keretében a Magyarországon vásárolt, forgalmazó által forgalomba hozott termékekre a 151/2003. (IX. 22.) Kormányrendelet alapján kötelező jogszabályi jótállás vonatkozik, amelynek időtartama a termék átadásának, vagy az eladó az eladó közreműködője általi üzembe helyezés időpontjától számított

- 10 000 forintot elérő, de 100 000 forintot meg nem haladó eladási ár esetén egy (1) év,
- 100 000 forintot meghaladó, de 250 000 forintot meg nem haladó eladási ár esetén két (2) év,
- 250 000 forint eladási ár felett három (3) év.

E határidők elmulasztása jogvesztéssel jár.

A jogszabályi jótállás a terméket Önnek közvetlenül értékesítő eladót (forgalmazót) terheli. A 151/2003. (IX. 22.) Kormányrendelet 4. § (2) bekezdése alapján, a jótállási jegy szabálytalan kiállítása vagy a jótállási jegy fogyasztó rendelkezésére bocsátásának elmaradása a jótállás érvényességét nem érinti. A szabálytalanul kiállított jótállási jegy alapján érvényesített igények teljesítése az eladót (forgalmazót) terheli. A Jogszabályi jótállásból eredő jogok érvényesítésének nem feltétele a termék felbontott csomagolásának fogyasztó általi visszaszolgáltatása. Jelen Jótállási jegyben foglaltak a fogyasztónak a törvényből eredő jogait nem érintik.

JOGSZABÁLYI JÓTÁLLÁS ALAPJÁN ÉRVÉNYESÍTHETŐ JOGOK

A jótállási időn belüli meghibásodás esetén a fogyasztó választása szerint

- a) kijavítást vagy kicserélést követelhet, kivéve, ha a választott szavatossági igény teljesítése lehetetlen, vagy ha az a forgalmazónak a másik szavatossági igény teljesítésével összehasonlítva aránytalan többletköltséget eredményezne, figyelembe véve a termék hibátlan állapotban képviselt értékét, a szerződésszegés súlyát és a kellékszavatossági jog teljesítésével a jogosultnak okozott érdeksérelmet;
- b) arányos árleszállítást igényelhet, vagy – ha a forgalmazó a kijavítást vagy a kicserélést nem vállalta, e kötelezettségének megfelelő határidőn belül nem tud eleget tenni, vagy ha a jogosultnak a kijavításhoz vagy kicseréléshez fűződő érdeke megszűnt – elállhat a szerződéstől. Jelentéktelen hiba miatt elállásnak nincs helye.

A forgalmazó – a fogyasztó eltérő rendelkezése hiányában - köteles a terméket nyolc (8) napon belül kicserélni, ha

- a) a Jogsabályi jótállás időtartama alatt a termék első alkalommal történő javításakor megállapítást nyer, hogy a termék nem javítható, vagy
- b) a termék három (3) alkalommal történő kijavítását követően ismét meghibásodik; vagy
- c) a termék kijavítására a kijavítási igény eladóval való közlésétől számított harmincadik (30.) napig nem kerül sor, a harmincnapos határidő eredménytelen elteltétől számítva.

Ha a fentiek szerint a termék cseréjére nincs lehetőség, az eladó (forgalmazó) a fogyasztó által bemutatott, a termék ellenértékének megfizetését igazoló bizonylaton feltüntetett vételárat nyolc (8) napon belül a fogyasztó részére visszatéríti.

A kijavítást vagy kicserélést – a termék tulajdonságaira és a jogosult által elvárható rendeltetésére figyelemmel – megfelelő határidőn belül, a fogyasztó érdekeit kímélve kell elvégezni. A jótállásra kötelezettek törekednie kell arra, hogy a kijavítás vagy a kicserélés legfeljebb 15 napon belül megtörténjen. Jótállási igényét a fogyasztó közvetlenül az eladónál (forgalmazó) köteles a meghibásodás észlelését követően haladéktalanul bejelenteni. Ha a fogyasztó a termék meghibásodása miatt a vásárlástól (üzembe helyezettől) számított három munkanapon belül érvényesít csereigényt, az eladó (forgalmazó) nem hivatkozhat aránytalan többletköltségre, hanem köteles a fogyasztási cikket kicserélni, feltéve, hogy a meghibásodás a rendeltetésszerű használatot akadályozza.

A jótállás időtartamán belül jótállási javítási munkákat csak a kijelölt szerviz végezhet, az érvényes Jótállási jegy alapján. Minden jótállás keretén belüli javítás esetén ellenőrizzé a javítási szelvények megfelelő kitöltését. A javítás során a termékbe csak új alkatrész kerülhet beépítésre. Amennyiben a javítást a kijelölt szakműhely nem végzi el, vagy a javítást nem is vállalják, úgy a fogyasztó a terméket a jótállás kötelezettjének költségére máshol is kijavíttathatja. A javítás költségeinek megtérítéséhez, annak megfelelő számlával történő igazolása szükséges. A dolognak a kicseréléssel vagy a kijavítással érintett részére a jótállási igény újból kezdődik.

JÓTÁLLÁSRA VONATKOZÓ KÖZÖS SZABÁLYOK

Amennyiben a termék (az újként történő első vásárlás időpontjától számítva) a jótállási időn belül a gyártás, vagy a gyártás során nem megfelelő anyag alkalmazása miatt meghibásodik, azt a Jótállási területen belül az importőr hivatalos készülék szerveze térítésmentesen megjavítja, vagy a terméket, vagy hibás alkatrészét kicseréli, amennyiben a hibás alkatrészre a jelen Jótállási jegyben írt feltételek, és korlátozások figyelembevételével a Szerződéses jótállás érvényes. Minden kicserélt termék, illetve alkatrész tulajdonjoga a cserélt elvégzőre száll.

Jótállás csak a jótállási időn belül, a hibás termék átadása, valamint a vásárlást bizonyító, a vásárlás dátumát, a modell típusát és az eladó forgalmazó nevét tartalmazó eredeti dokumentum (jótállási jegy, annak hiányában számla vagy nyugta) ezen adattartalmában olvasható és sértetlen bemutatása esetén érvényesíthető. Ellenkező esetben az importőr hivatalos készülék szerveze a díjmentes jótállási szervizszolgáltatást visszautasíthatja.

A jótállás nem érvényes olyan termékre, amelyen a típus- vagy sorozatszámot megváltoztatták, törölték, eltávolították vagy olvashatatlanná tették.

Kérjük a jótállási jegy vásárláskor történő megfelelő kitöltését körültekintően ellenőrizze, a Jótállási jegyet pedig gondosan őrizze meg. Elveszett Jótállási jegy pótlására csak az eladás napjának hitelt érdemlő igazolása (pl. dátummal és bélyegzővel ellátott számla, eladási jegyzék bemutatása) esetén van lehetőség. A jótállási jegyen történt bármilyen javítás, törlés, átírás, vagy valótlan adatok bejegyzése a Jótállási jegy érvénytelenségét vonja maga után.

Kérjük, hogy a termékből eltávolítható adattároló eszközök elvesztésének/meghibásodásának elkerülése végett azokat a termék javításra leadását megelőzően távolítsa el a termékből.

A jótállás nem terjed ki a hibás termék importőrhöz, illetve az importőr hivatalos készülék szervizéhez, a nem importőr által megjelölt szállítmányozó által történő szállítással kapcsolatos szállítási költségekre és kockázatra.

Jelen jótállási jegyen megadott termékre a Gyártó további kiegészítő jótállást is nyújt(hat), melynek feltételeit – terméktől függően - a megvásárolt termékhez csatolt Használati Útmutató és/vagy a Gyártó hivatalos honlap tartalmazza. A Fogyasztó a jogszabály alapján kötelező jótállási időn túl a termékkel kapcsolatos jótállási igényét a Gyártó által meghatározott képviseleti pontokon jelezheti.

Jogvita esetén a Fogyasztó a megyei (fővárosi) kereskedelmi és iparkamarák mellett működő békéltető testület eljárását is kezdeményezheti.

JÓTÁLLÁS KERETÉBEN VÉGZETT JAVÍTÁSOK/CSERÉK:

Bejelentés dátuma:	Visszaadás dátuma:
Hibajelenség:	Jótállás új határideje:
Új azonosító szám:	Munkalapszám:
(Ph)	Elvégzett javítás/csere:
Bejelentés dátuma:	Visszaadás dátuma:
Hibajelenség:	Jótállás új határideje:
Új azonosító szám:	Munkalapszám:
(Ph)	Elvégzett javítás/csere:
Bejelentés dátuma:	Visszaadás dátuma:
Hibajelenség:	Jótállás új határideje:
Új azonosító szám:	Munkalapszám:
(Ph)	Elvégzett javítás/csere:

Az eladó (jogszabályi jótállás kötelezettje) bélyegzőlenyomata és a Jótállási Jegy kiállítás során eljáró személy aláírása

Vásárló aláírása